

Dagliglivet i Åtoften

Af Dan Christensen

»Frihed uden orden er anarki,
Orden uden frihed er tyranni,
Frihed og orden er demokrati«

Ove Rode, radikal indenrigsminister, 1916



Dan Christensen er arkitekt og har siden 1971 boet i Åtoften.

1. Åtoften, bebyggelsesplan i 1:5000. Bebyggelsen afgrænses mod vest af Kystbanen, mod nord af en ældre villabebyggelse, mod øst af Nivå landsby og mod syd af et kommunalt friareal langs med Nivåen. Set fra luften kan inspirationen fra den sydlandske kasbah aflæses i et mylder af små gårdhaver, stræder og torve. Markedspladserne er blevet til parkeringspladser.

2, 3. Sydens folkeliv har det ikke været muligt at genskabe. Den eneste handel, som præger stræder og torve, er børnenes lejlighedsvis salg af mælkebøtter og gammelt legetøj. På varme sommerdage tages torvene i brug til fælles spising med naboer og venner.

Men til hverdag er torvene mennesketomme. Det danske klima egner sig måske hverken kulturelt eller vejrmæssigt til et torveliv?

Set fra luften ligner en gårdhusbebyggelse som Åtoften et mærkeligt abstrakt mønster. Man fornemmer et utal af små, private gårdrum, men opfatter også tydeligt de mange stræder og torve. Mini-byens labyrintiske plan vidner om byplanlæggerens fascination af den muhamedanske bykultur.

Går man rundt i fodgængerstræderne er indtrykket dog ikke udpræget sydlandsk. Stræderne er stort set mennesketomme. Bygningsmaterialerne meget danske, mure af gule tegl, røde tegltage og sortimprægnet træværk. Gårdhaverne anes kun undtagelsesvis, og indtrykket af mangfoldighed svækkes.

Husene er ofte sammenbyggede, således at det i facaden er svært at se, hvor det ene hus holder op, og det næste hus begynder. Dette forhold er netop et af den tæt-lave boligforms kendetegn. Den enkelte boligenhed – i dette tilfælde gårdhuset – er en integreret del af hele bebyggelsen. Byplan og husplan er som form og indhold knyttet uløseligt til hinanden.

I en tæt-lav bebyggelse er det individuelle formudtryk underordnet et fælles formsprog. Heri adskiller den nordsjællandske gårdhusbebyggelse sig imidlertid ikke fra sit eksotiske forbillede, blot er de anvendte formsprog forskellige.

Den ydre anonymitet er et logisk resultat af husenes indretning. Som regel er køkkenet det eneste af boligens primære rum, som vender ud mod bebyggelsens »offentlige sfære«, de grønne fællesarealer, parkeringspladserne og fodgængerstræder – eller torve. Boligens »private sfære« ligger beskyttet bag de gule mure. Alle opholdsrum er orienteret indad mod gårdhaven.

Det er således ikke husenes ansigter, men deres rygge, som præger gadebilledet. Det betragtes traditionelt som uvenligt at vende ryggen mod den, man henvender sig til, og gårdhusenes relation til stræderne, giver da også bebyggelsen en lidt uvenlig og lukket karakter.

Den eksterne uvenlighed, som er gårdhu-



2



3

sets formale kendetegn præger imidlertid ikke det sociale liv i gårdhusbebyggelsen som helhed. Husenes understregning af privatlivets fred modsvarer af de mange fællesarealers opfordring til samvær. Både tætheden til naboer og til fællesarealer fremmer naboskabet.

Den tæt-lave boligform kan således – i teorien – bidrage til opfyldelsen af to af menneskets primære behov: behovet for at være individ og behovet for at være i samfund.

Inden den ideelle balance mellem individ og samfund kan etableres, må den enkelte og fællesskabet tage bestik af hinanden. Begge parter har brug for at afsende og modtage signaler. Denne signaleren kan foregå igennem de få muråbninger, der giver visuel kontakt mellem den private sfære og den offentlige sfære.

Køkkenvinduerne bliver derfor en vigtig kontaktflade: »Vis mig dine køkkengardiner, så jeg kan se, hvem du er.« Fra køkkenet er der også udsyn til det fælles adgangsareal, stræderne. Herfra kan den forbigående vinke til køkkenvinduet og signalere ønsket om, at dette åbnes, således at en uforpligtende verbalkontakt etableres. Køkkenvinduet grad af tillukthed markerer, hvilken fællesskabsgrad husstanden ønsker med naboer og andre forbigående.

I Åtoften er nogle køkkenvinduer gardinløse, hvorved køkkenet gøres til et halvprivat område, mens fællesarealet uden for vinduet får karakter af halvoffentligt areal. Andre har altid gardin for vinduet og har således gjort grænsen mellem den private og den offentlige verden definitiv. Mange har valgt halvgardinet, der tillader udkik, men vanskeliggør indblik.

Åtoften fejrer i 1976 sit 10-års jubilæum. Den oprindelige bebyggelsesplan er blevet ændret på mindre væsentlige punkter i løbet af bebyggelsens etapevise etablering. Selv om indflytningen således har strakt sig over adskillige år, er beboersammensætningen i aldersmæssig og social henseende forblevet næsten uændret.

Langt de fleste familier er kommet til Åtoften fra København og Københavns forstæder. Man er flyttet »på landet«, men har efterladt sin arbejdsplads »i byen«. Denne adskillelse af hjem og arbejde medfører, at næsten alle bebyggelsens voksne beboere bruger 1–2 timer dagligt til rejsen mellem hjemsted og arbejdssted. De fleste børn passes i dagpleje eller på institution.

Åtoften må derfor karakteriseres som en soveby – og det er nok den afgørende forskel mellem den danske gårdhusbebyggelse og den islamiske.

Det muntre landsbyliv, som en del beboere havde håbet at finde i bebyggelsen, forudsætter netop de samme beboeres personlige tilstedeværelse. Ligesom mange landsbyer i disse år affolkes, gør Åtoften det også – dagligt. Som socialt miljø er bebyggelsen derfor i splid med sig selv.

Dette forhold er ikke specielt for Åtoften, men må alligevel påkalde sig opmærksomhed, fordi bebyggelsens attraktion blandt andet er muligheden for menneskeligt fællesskab. Et mennesketomt miljø er et umenneskeligt miljø, uanset hvor »miljøvenligt« de fysiske rammer er udformet fra byplanlæggerens side.

En integration af arbejdspladser i det lokale boligområde, som det kendes fra de mindre købstæder, ville i dette sammenhæng indebære klare fordele. Bofællesskabet ville herved kunne udvides til også at omfatte et arbejdsfællesskab. De senere års planlægning har, blandt andet ud fra en målsætning om at beskytte boligmiljøer mod luft-, støj- og trafikforurening, tilstræbt en adskillelse af boligområder og arbejdsområder. En genopdagelse af de små bysamfunds sociale kvalitet vil måske i de kommende år gøre decentraliseringen af de store arbejdspladskoncentrationer til et af den fysiske planlægnings vigtigste mål.

Det er imidlertid tvivlsomt, om en sådan decentralisering vil komme Åtoften til gode. Beboernes erhvervsmonter er meget ensidigt domineret af udpræget »cityerhverv«,

som kun i begrænset omfang kan udflyttes til de fjerne forstæder.

Bebyggelsens sociale muligheder lader sig, som en konsekvens af beboernes erhvervsforhold, kun udnytte efter arbejdstids ophør.

I week-enden befolkes stræder og fællesarealer. På lune sommeraftener anvendes de små torve i en vis udstrækning som fælles spisestuer af de omkringboende. Herved gøres torvene imidlertid til halvprivate områder, og ikke alle forbigående kan bifalde denne nye grænsedragning mellem den private og den offentlige sfære. Både den enkelte og fællesskabet må til stadighed nydefinere, hvilken balance mellem privatliv og samvær begge parter er bedst tjent med.

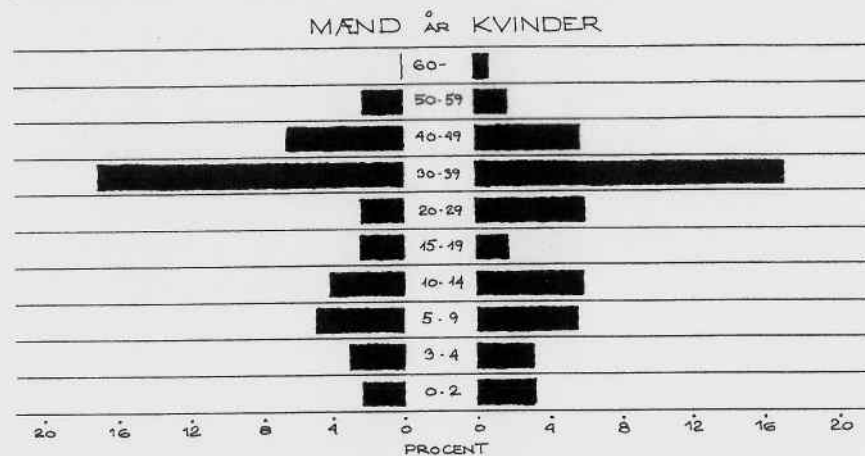
Debatten om, hvordan man bedst udnytter bebyggelsen, afspejler beboernes sociale og kulturelle baggrund. Et kendskab til beboersammensætningen letter derfor forståelsen af fællesskabets problemer. Hvem bor i Åtoften?

For at besvare dette spørgsmål har Åtoftens Grundejerforening gennemført en spørgeskemaundersøgelse. Alle husstande blev bedt om at besvare 18 spørgsmål til belysning af bolig-, erhvervs- og transportforhold. En række spørgsmål vedrørende beboernes sociale kontakt med hinanden indgik ligeledes i undersøgelsen. Resultatet af kontaktundersøgelsen gennemgås i den følgende artikel af Torben Kirstein, som var grundejerforeningen behjælpelig med at tilrettelægge undersøgelsen og bearbejde dens resultat. 86 af Åtoftens 128 husstande besvarede de stillede spørgsmål, hvilket giver en besvarelsesprocent på 68. Ved kommunervalget i 1974 var stemmeprocenten 62 i Karlebo kommune.

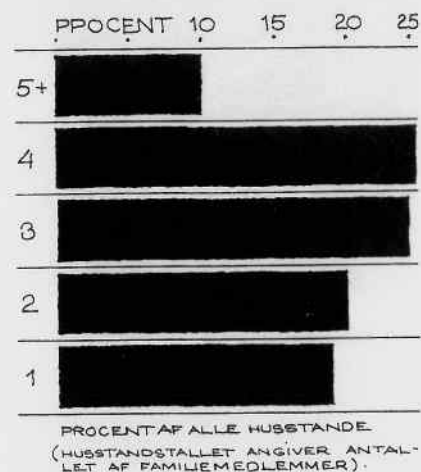
Grundejerforeningens undersøgelse er blevet suppleret med statistiske oplysninger stillet til rådighed af Karlebo kommunes folkeregister i forbindelse med udarbejdelsen af nærværende artikel. På baggrund af de indsamlede data kan Åtoftens hverdag beskrives skitse-mæssigt.

BEFOLKNINGSFORHOLD

BEBOERNE FORDELT PÅ ALDER OG KØN

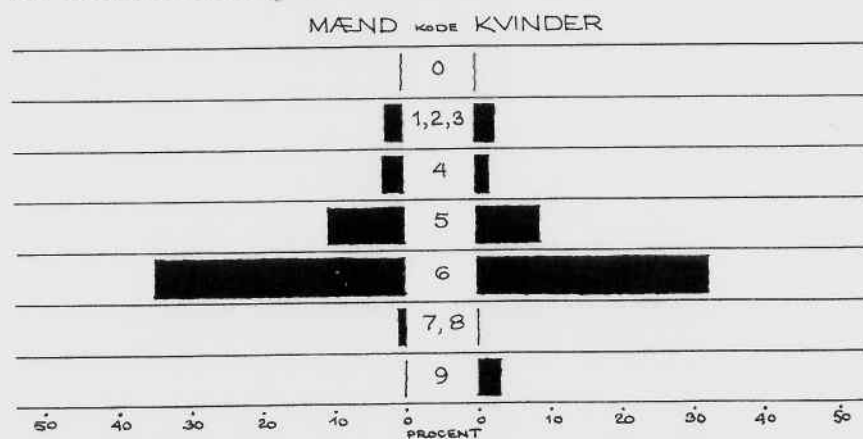


HUSSTANDENES STØRRELSE



ERHVERVSFORHOLD

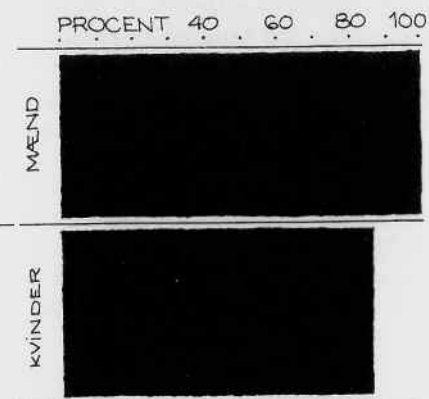
DE UDEARBEJDENDENES FORDELING PÅ ERHVERV OG KØN



FAGKODE:
0 LANDBRUG M.V.
1,2,3 SELVSTÆNDIGE I HÅNDVÆRK,
INDUSTRI, HANDEL, TRANSPORT.

4 SELVSTÆNDIGE I LIBERALE ERHVERV
5 ADMINISTRATIONS-KONTOR OG HANDELSPERSONALE
6 FUNKTIONÆRER OG TJENESTEMÆND I ØVRIGT

HVORMANGE AF DE VOKSNE BE-
BOERE ER UDEARBEJDENDE?



7,8 ARBEJDERE I HÅNDVÆRK, INDUSTRI
9 ANDRE ERHVERV M.M.

Beboernes alderssammensætning adskil-
ler sig ikke markant fra sammensætningen i
andre nyere forstadsbebyggelser. Der er
mange små børn, få teenagere og ældre.
Halvdelen af beboerne er voksne i den så-
kaldte produktive alder.

De 128 familier fordeler sig stort set med
lige mange familier med en, to, tre og fire
medlemmer. Der er kun få familier med
mere end fire medlemmer. En stor del af
husstandene består således af enlige eller
barnløse par, for hvem fællesarealernes ud-
seende må forventes at være vigtigere end
deres »børnevenlighed«.

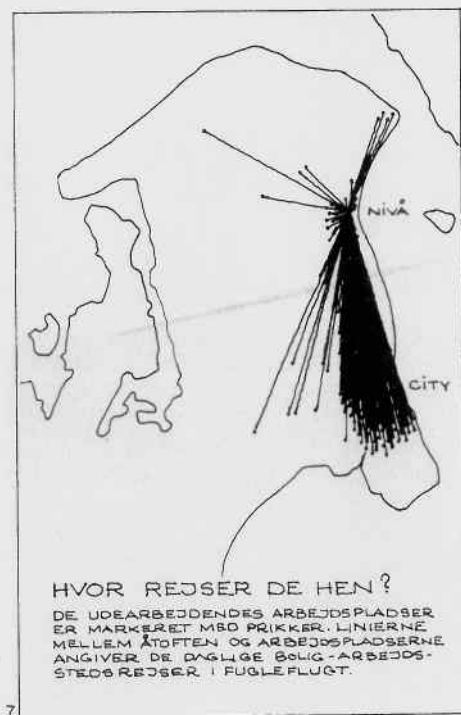
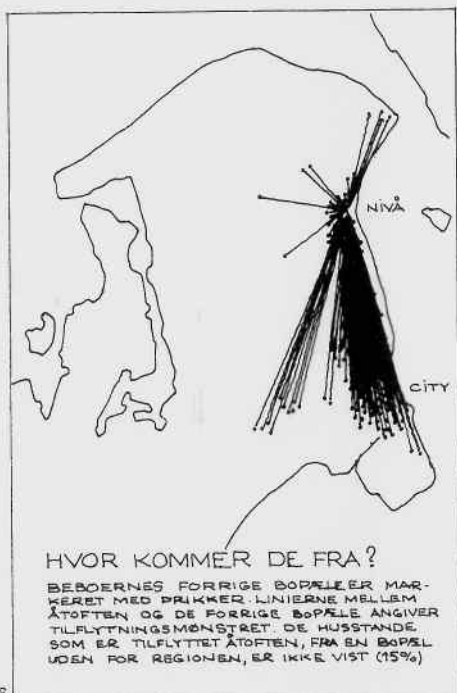
Familierne er flyttet til Åtoften fra de

ældre bydele i og omkring København for at
bo i landlige omgivelser i et relativt stort hus.
For at kunne betale de høje boligudgifter
(husene sælges primo 1976 for ca. 500.000
kr.) har næsten alle bebyggelsens voksne
mænd og 80 pct af de voksne kvinder er-
hvervsarbejde uden for Åtoften. Anvendes
Danmarks Statistiske stillingsfortegnelse,
kan ca. 65 pct af samtlige erhvervsaktive i
Åtoften placeres i hovedgruppen »Funki-
onærer og tjenestemænd i øvrigt«. Denne
gruppe omfatter blandt andet ledende tek-
niske funktionærer, overordnede tjeneste-
mænd, tjenestemænd og funktionærer ved
videnskabelig virksomhed og lærere.

Stillingsstrukturen afspejler beboernes
uddannelsesnivea. Åtoften er et akademi-
kermiljø, og mange af fællesskabets proble-
mer må da også for udenforstående fore-
komme »akademiske«.

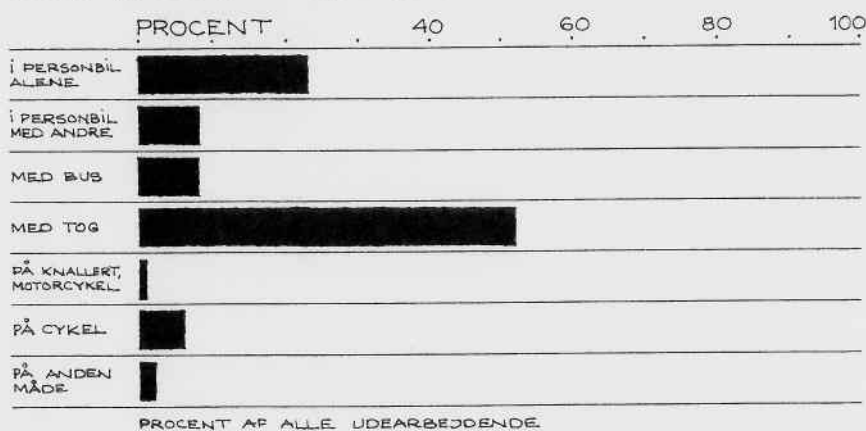
Det generelt høje uddannelsesnivea ind-
snævrer den enkeltes valg af arbejdsplads.
De fleste har måttet søge mod toppen af
regionens erhvervsstrukturelle pyramide -
City. To tredjedele af Åtoftens arbejdsplad-
ser ligger i Københavns og Frederiksberg
kommune.

Den daglige bolig-arbejdsstedsrejse mel-
lem Nivå og City var en faktor, som indgik i
manges køb af hus i Åtoften. Kystbanen mel-

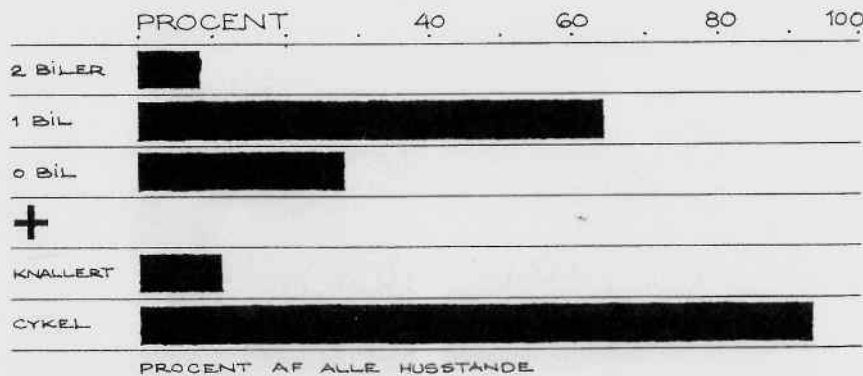


TRANSPORTFORHOLD

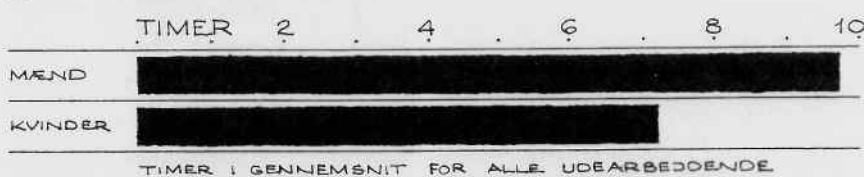
BOLIG-ARBEJDSSTEDSREJSENS TRANSPORTMIDDEL



HUSSTANDENES MOTORISERINGSGRAD



BORTREJST FRA ÅTOFTEN HVER DAG



lem Helsingør og København H sikrer en særdeles attraktiv, kollektiv trafikbetjening af Åtoften netop i forhold til City. To trediedele af bolig-arbejdsstedsrejserne foregår med kollektive transportmidler (hvilket er en trafikplanlæggeres ønskedrøm).

Hermed er den enkelte families afhængighed af egen bil reduceret. Denne uafhængighed markeres entydigt i det bemærkelsesværdige lave biltal. (En tredjedel af husstandene har ikke egen bil).

Netop i Karlebo kommune er der gennem en fremsynet byplanlægning sikret cyklisterne et trafik sikkert og attraktivt stisystem, som muliggør individuel og ressourcebespa-

rende rejser til alle lokale rejsemål. Det underer derfor ikke, at det lave biltal modsvarer af et højt cykeltal (90 pct af husstandene har en eller flere cykler). Både den regionale, kollektive trafikplanlægning og den lokale, kommunale byplanlægning har således øvet en markant indflydelse på åtofteboernes trafikvaner.

Åtoften er et eksempel på, hvordan der gennem en kvalificeret planlægning kan skabes bosætningsmuligheder, som klart appellerer til en samfundsgruppe, der qua sit høje uddannelsesnivea og sin sociale status må forventes at være særlig miljøbevidst og kritisk.

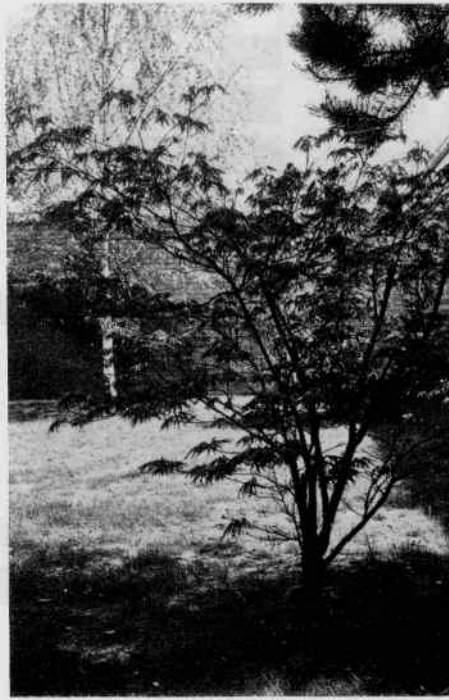
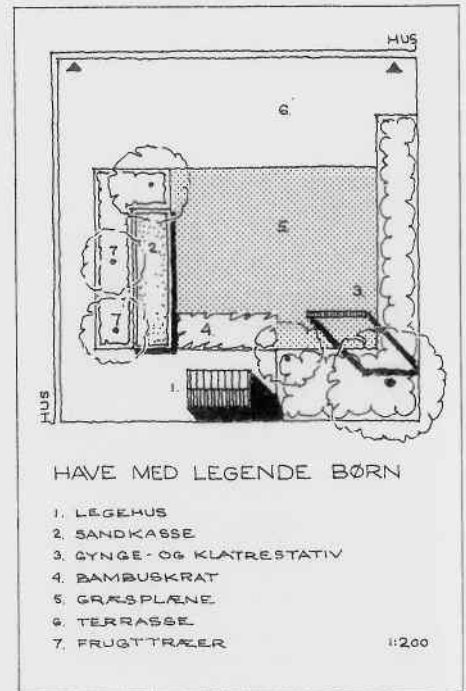
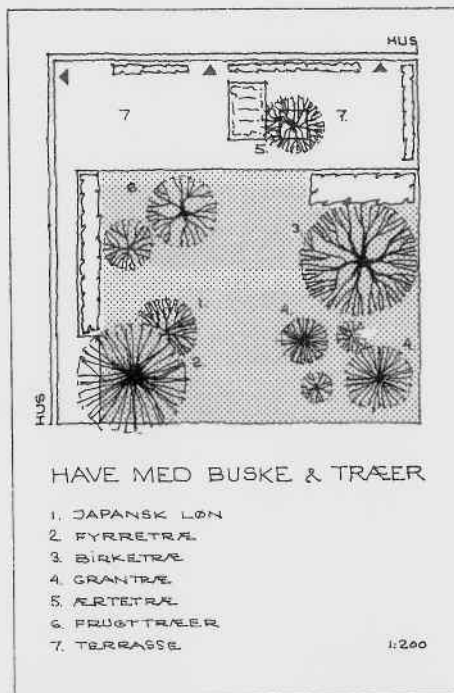
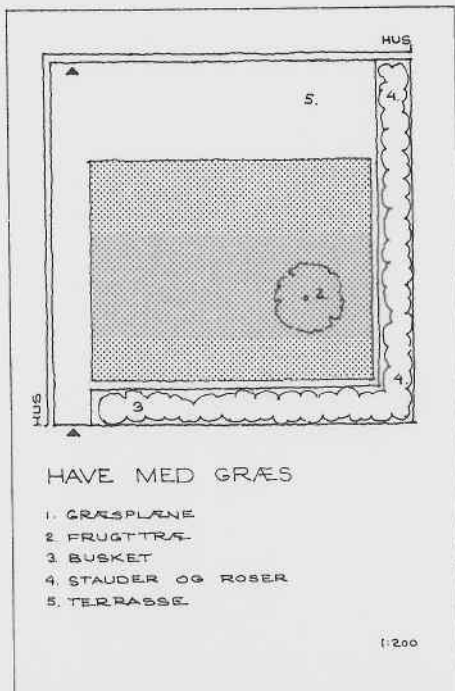
4. Åtoftens »aldersløg« er karakteristisk for de fleste nye forstadsbebyggelser: mange små børn, få teenagere og ældre.

5. Alle Åtoftens mænd og 80 pct af kvinderne har erhvervsarbejde uden for Åtoften. Erhvervsaktiviteten består overvejende af »papirusseri« (Danmarks Statistiks erhvervsgruppe 6, funktionærer og tjenestemænd).

6, 7. Den rejse, familien foretog med flyttevogn, da de flyttede til Åtoften, gentages nu stort set to gange om dagen. Man glemte at få sin arbejdsplads med sig, da familien rejste på landet.

8. Bolig-arbejdsstedsrejserne foretages for halvdelen vedkommende med tog (Kystbanen), hvilket sammen med det lave biltal (en tredjedel af husstandene er uden egen bil) viser, at den private bilisme kan begrænses effektivt med et konkurrencedygtigt kollektivt, transportsystem.

De lange daglige rejser øger imidlertid under alle omstændigheder de voksnes fravær fra Åtoften.



Haverne bag murene

Gårdhushaven er på 100 kvm, kvadratisk og på to sider afgrænset af husets opholdsrum. Da haven således kan overskues fra såvel dagligstue som børneværelser, bliver problematikken privat/offentlig også aktuel inden for murene.

Haven er endvidere fælles opholdsareal for alle husstandens medlemmer i det varme halvår, hvorfor ikke alene visuelle, men også funktionelle problemer indgår i udarbejdelsen af en haveplan.

Netop arealknapheden og husfreden er haveplanens primære forudsætninger. Da haverummet kun vanskeligt lader sig opdele

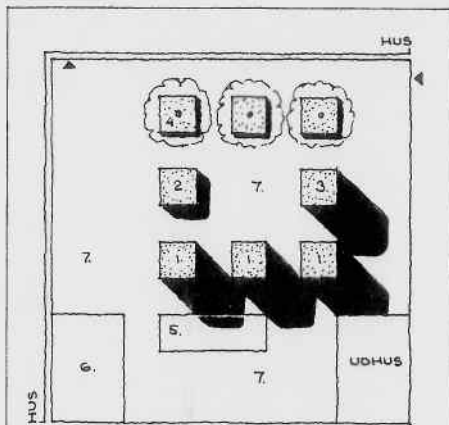
som den traditionelle parcelhusehave i mindre delhaver – forhave, prydhave, køkkenhave, legehave m.m. – skal alle den traditionelle haves funktioner tilgodeses inden for et areal på 10×10 m.

Haverummet er beskyttet mod indblik, og man behøver derfor ikke i havens udformning at tage konventionelle hensyn til naboenes æstetiske vurdering af resultatet. Den af familien besluttede haveplan vil derfor, konsekvent realiseret, være et intimt selypportræt af havens brugere. Åtøftens 128 gårdhaver kan på denne måde betragtes som en række portrætter af bebyggelsens familier. Set i sin helhed giver disse familieportrætter

et pointilistisk billede af menneskelig virke-trang og fantasi.

Helhedsbilledets rigdom af detaljer skal dog studeres nøjere, inden den højtflyvende kritiker kan vurdere, om kunstværket er ægte. De enkelte haver må aflægges et besøg.

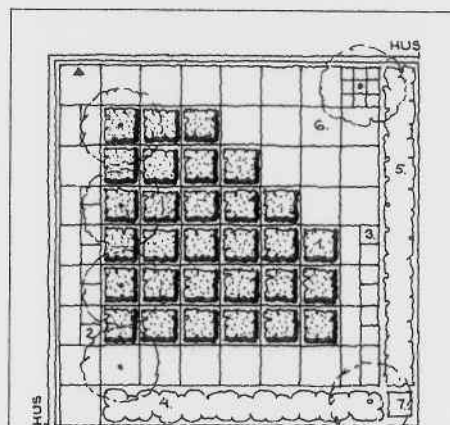
Det vil da vise sig, at mange af haverne udtrykker en typisk dansk model for problemløsning. Disse haver kan karakteriseres som »lidt af hvert« eller »lidt til hver«. Familiens sammensatte behov er søgt imødekommet ved at blande ønskehavernes mange forskellige ingredienser. Ofte er dette gjort med talent, og disse »normalhaver« dokumenterer, at den danske trang til



HAVE MED GRÆSSER

1. KÆMPEBAMBUS
2. DVÆRGBAMBUS
3. ELEFANTGRÆS
4. ANDRE GRÆSSER & ARALIA
5. FRUGTESPALIER
6. VÆKSTHUS
7. TERRASSE

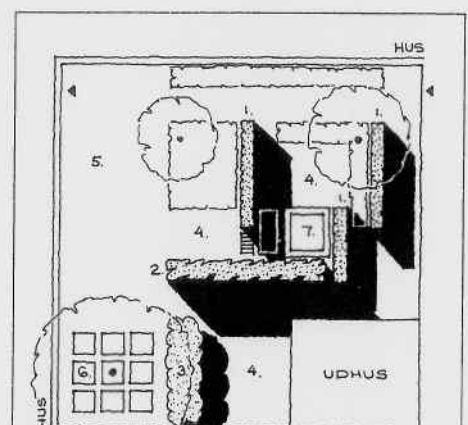
1:200



HAVE MED BLOMSTERMODUL

1. STAUDEMUDULER (30 ARTER)
2. URTEMUDULER
3. STENBLØMSTEMUDULER
4. SKYGGEBED MED BREGNER M.M.
5. BAMBUSHEGN MOD NABO
6. TERRASSE
7. KOMPOST

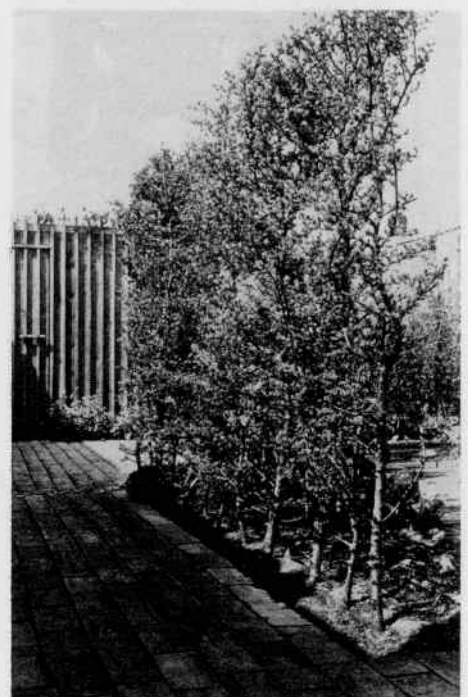
1:200



HAVE MED HÆKKE & SMÅ RUM

1. LÆRKEHÆK
2. BAMBUSHÆK
3. FRUGTBUSKEHÆK
4. SIDDEPLADS
5. TERRASSE
6. URTEHAVE
7. BASSIN

1:200



kompromis ikke i alle tilfælde er konformitetsskabende.

Mere karakterfulde haveplaner forudsætter imidlertid, at viljen til kompromis erstattes af viljen til helhed. De enkelte familiemedlemmer må give afkald på at få opfyldt deres haveønsker i proportionalitet med deres status i familien. I stedet for at realisere en sammenplantning af mange, stærkt beskårne, individuelle idealplaner, kan familien udarbejde en fællesplan – en familieplan – baseret på en fælles idé: Haven med græs. Haven med buske. Haven med legende børn. Haven med græsser. Haven med blomster. Haven med...

Den danske havekunsts gamle mester, C. Th. Sørensen, skrev i 1966 en lille bog med titlen »39 HAVEPLANER, typiske haver til et typehus«. I bogens forord står der blandt andet:

»Jeg vil meget ønske, at haveejere kunne forstå visse essentielle ting, som går igen og igen i (bogens) forslag. Det første er noget med enkelthed, resignation. Det kan måske forklares med noget før sagt, dette, at man vil putte alt for meget ind i et lille areal. Villaejeren vil faktisk ofte presse en herregårdshaves elementer ind på sit begrænsede område, og det går ikke. Enkelt sagt er det klogt på et lille areal at nøjes med et af den

større haves elementer, i visse tilfælde se sin have som ét rum.«

Bogen, der viste, hvordan man kan lave smukke haveplaner ved at vælge ét af den større haves elementer, er nu ti år gammel – ligesom Åtoften. Dens 39 forslag til løsning af den lille haves problem er ikke blevet forældet, men er tværtimod i Åtoften søgt realiseret bag mange af murene.

De seks udvalgte gårdhaver (som er fotograferet medio maj 1976) dokumenterer overbevisende, at gårdhavebebyggelsen har opfyldt det ene af sine løfter: løftet om at beboerne frit kan udfolde deres individualitet indenmure.

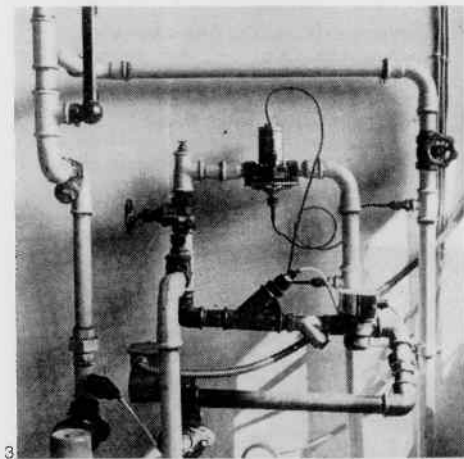
1,2. Grundejerforeningen driver bebyggelsens varmecentral, som leverer varme og varmt vand til de 128 huse. Den daglige drift forestås af en varmemester, der tillige fungerer som Åtoftens gartner. Endvidere skal han udføre en række servicefunktioner som snerydning og tømning af affaldscontaineren, der til tider taler sit eget tydelige sprog om overflodssamfundets forbrug.

3,4. »Resultatet er vigtigere end processen«. Grundejerforeningens bestyrelse skal løse en række opgaver, der kan betegnes som »resultatorienteret« (målrettet). Det gælder for eksempel installationen af varmemålere i de enkelte huse og udarbejdelsen af et »varmeregulativ«, der indfører »kalorie-demokrati« i Åtoften. Tidligere foregik betalingen af varme efter omtrentlige fordelingsstal, men efter oliekrisen blev der i grundejerforeningen flertal for oprettelsen af et mere nøjagtigt målesystem. Dette systems tekniske nøjagtighed betragtedes af nogle som et socialt tilbage-skrudt.



4. På samme måde, som en beboergruppe udarbejder forslag til det nye varmeregulativ, arbejder en anden gruppe med at udforme et »katalog« over tilladelige ændringer i husenes facader samt tilbygningsmuligheder i gårdhaverne. Kataloget skal forelægges til vedtagelse på en generalforsamling og senere godkendes af byrådet, som er påtaleberettiget efter den gældende (og meget detaljerede) byplanvedtægt.

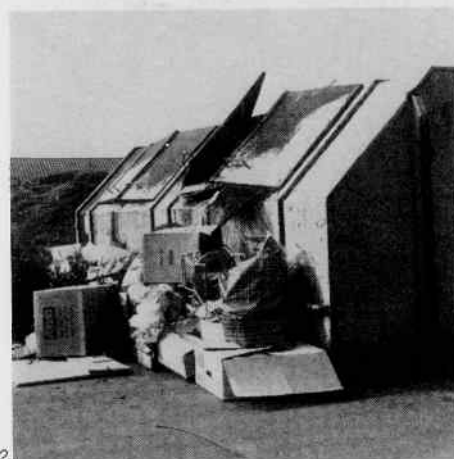
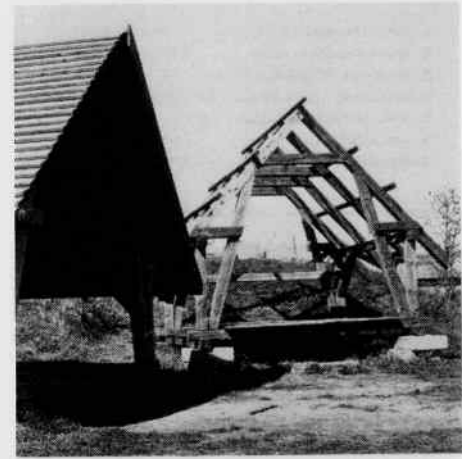
5,6. »Processen er vigtigere end resultatet«. Grundejerforeningen skal endvidere løse en række opgaver, der kan betegnes som »procesorienteret« (middelrettet). Det gælder for eksempel udarbejdelsen af beplantningsplaner og møbleringsforslag til bebyggelsens grønne fællesarealer og torve. »Grønninggruppen«, »Torvegruppen« og »Voldgruppen« har arbejdet med disse problemer. Selv om de fysiske resultater af disse tre grupper arbejder selvfølgelig er vigtige, præges gruppernes virke også i høj grad af hyggeligt samvær både i planlægningsfasen og senere i



realiseringsfasen, når fysisk arbejde udendørs afløser de lange diskussioner. Da netop disse grupper arbejder er udpræget lystbetonet, kan det være svært at få mere omfattende planer realiseret. Således er legehuse på grønningen fire år efter projektets start endnu ikke færdiggjorte.

6. Husavisen er ligeledes »procesorienteret«. Den fremstilles af skiftende redaktionsgrupper, som indsamler stof, herunder bestyrelsesmødereferater. Det således tilfældigt sammensatte indhold mangfoldiggøres uden en egentlig redaktion («censur»). Avisen har ingen ambitioner om at være stort mere end en gruppeboeres husflid. Den støttes som sådan af grundejerforeningen, der opfatter den som et vigtigt kommunikationsled mellem beboerne.

7,8. En del opgaver kan ikke med sikkerhed karakteriseres som enten »resultatorienterede« eller »procesorienterede«. De er både-og. For eksempel er det store friareal langs med støjvolden mod Kystbanen blevet tilplantet af en anlægsgartner,



Et tinglyst fællesskab

Alle Åtoftens husstande er forenet i et tinglyst fællesskab, Åtoftens Grundejerforening. Dette fællesskab pålægger den enkelte grundejer (familie) visse pligter, men sikrer også visse rettigheder. Blandt pligterne hører økonomisk støtte til drift af den fælles varmecentral og vedligeholdelse af fællesarealerne. Til rettighederne kan henregnes indflydelse på, hvordan det fysiske miljø skal formes, og det sociale miljø udvikles.

På den årlige ordinære generalforsamling vælges der medlemmer til den bestyrelse, som i det næste år skal forvalte fællesskabets

interesser. Der har imidlertid blandt beboerne været stor uenighed om, hvilke fællesinteresser, fællesskabet i grunden er baseret på, og om hvordan de fællesinteresser, man bliver enige om eksisterer, skal prioriteres i forhold til hinanden. Man har i stor alvor og med mange midler debatteret, om det fysiske miljø er vigtigere end det sociale, og om bestyrelsen skal arbejde »resultatorienteret« eller »procesorienteret«.

Visse opgaver skal klart løses »resultatorienteret« (målrettet). Det gælder for eksempel driften af varmecentralen, hvis varme vand kommer forud for ideologierne. Andre opgaver kan løses »procesorienteret« (middelrettet), det gælder for eksempel

fremstillingen af »Husavisen«, hvor det sociale samvær i redaktionen tæller mere end avisens faktiske udseende og indhold. Men mange opgaver kan ikke let rubriceres.

Et konkret eksempel vil illustrere problemstillingen:

Generalforsamlingen har vedtaget en beplantningsplan for et fællesareal. Skal man nu lade en anlægsgartner plante træerne eller overlade denne opgave til en beboergruppe?

I det første tilfælde bliver træerne plantet professionelt, og deres sunde vækst garanteres. Bebyggelsen grønnes, men nogle vil

mens en række mindre fællesarealer bliver tilplantet af omkringboende brugere. Det professionelle og det amatøragtige synes i disse opgaveløsninger at have fundet en naturlig balance.

9. Citat fra Husavisen. Skribenten har klart taget stilling til sit eget spørgsmål om processen er vigtigere end resultatet. Både spørgsmål og svar er imidlertid »akademiske«. Proces og resultat kan ikke adskilles.

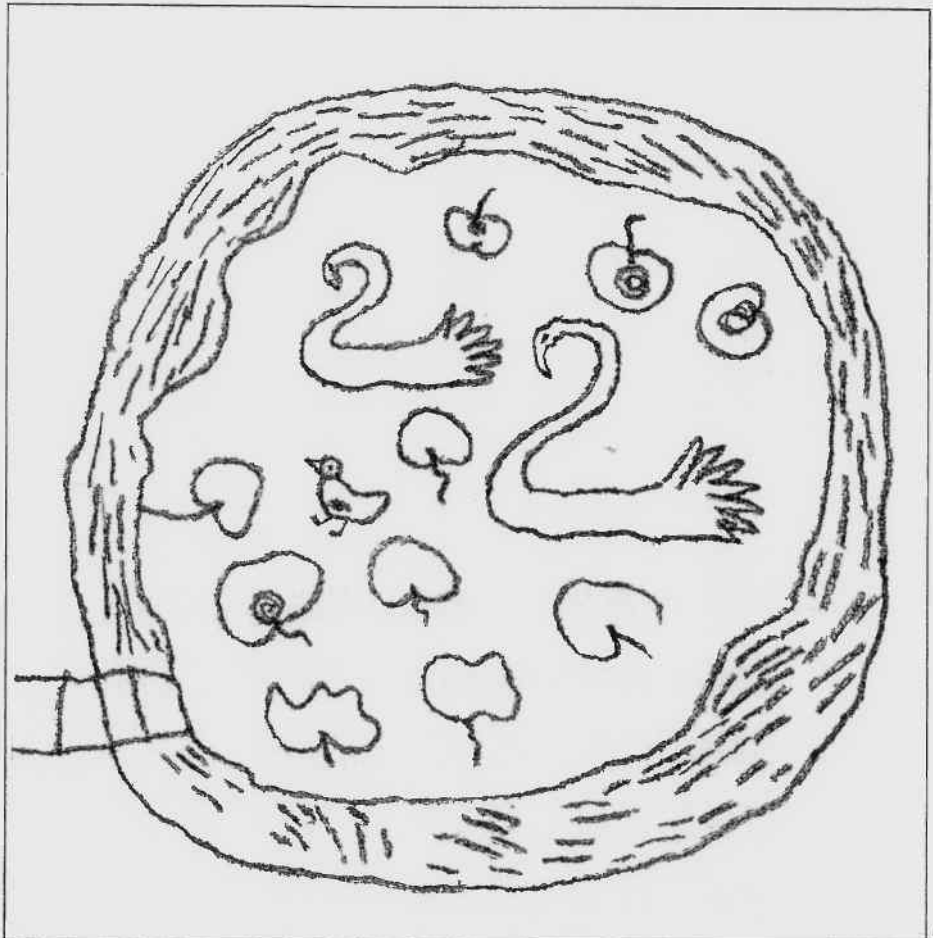
10. Når børn leger, afspejler de – ligesom eventyrdigteren – de voksnes verden. Når Åtoftens børn tegner en lille sø med fugle og planter, er der derfor god grund til at formode, at de viser os et billede af Åtoften, således som de ser den – som en andedam. I modsætning til H. C. Andersens andegård, er børnenes tegning et billede af et demokratisk samfund, som giver samme ret til svanen som til åkanden. Hvis den store ordkunstner havde boet i de små billedkunstneres tæt-lave miljø ville eventyret om den grimme ælling måske have fået en endnu lykkeligere morale?



"Er det vigtigste at have et pænt træ at kikke på, eller er det vigtigst at bo et sted, hvor man har mulighed for at grave træer ned og op sammen med andre?"

- Jeg tror, processen er vigtigere end resultatet"

(Citat fra Husavisen nr. 12, 18.1:1973)



mene, at fællesskabet visner lidt, fordi en mulighed for at virke i fællesskab ikke bliver udnyttet.

I det andet tilfælde bliver træerne plantet af glade amatører, som hygger sig gevaldigt, mens de graver træer ned og op. Træerne går måske ud, men nogle vil mene, at et frodigt fællesskab vokser op, mens man planter nye træer om efteråret i stedet for dem, som døde om foråret.

Det må være berettiget her at spørge, om processen er vigtigere end resultatet. Man har ofte diskuteret, om målet kan hellige midlet, men må nu tilsyneladende også overveje, om midlet kan hellige målet. Et

svar herpå er spidsfindigt givet af McLuhan i den berømte sentens »The medium is the message«. Frit oversat: »midlet er målet« eller »processen er resultatet«.

Diskussionen om mål og midler kan næppe nogen sinde afsluttes, så længe fællesskabets flertal sikrer mindretallets udtryksfrihed. Derfor må debatten fortsætte både i det nære samfund i Åtoften og i det fjerne samfund udenfor. Denne debat kaldtes tidligere for »kulturkampen«.

Troen på, at processen er vigtigere end resultatet, er også en tro på, at fællesskabet kan realisere et utopia, hvor legen er mere nødvendig end arbejdet.

Når børn leger, betragter de ikke selv legen som tidsfordriv, men tværtimod som en helt meningsfyldt aktivitet – som arbejde. Det er det industrialiserede samfunds ulykke, at arbejde og leg er blevet diametrale begreber. Det ønske om større arbejdsglæde, som præger samfundsdebatten, er et klart udsagn om, at også de voksne borgere i stigende grad kræver, at arbejde og leg ikke må separeres.

De mange fælles gøremål i Åtoften er de voksne beboeres leg. Netop fordi både børn og voksne har så gode legemuligheder i denne tæt-lave miniby, kan Åtoften betegnes som et godt bo-miljø.