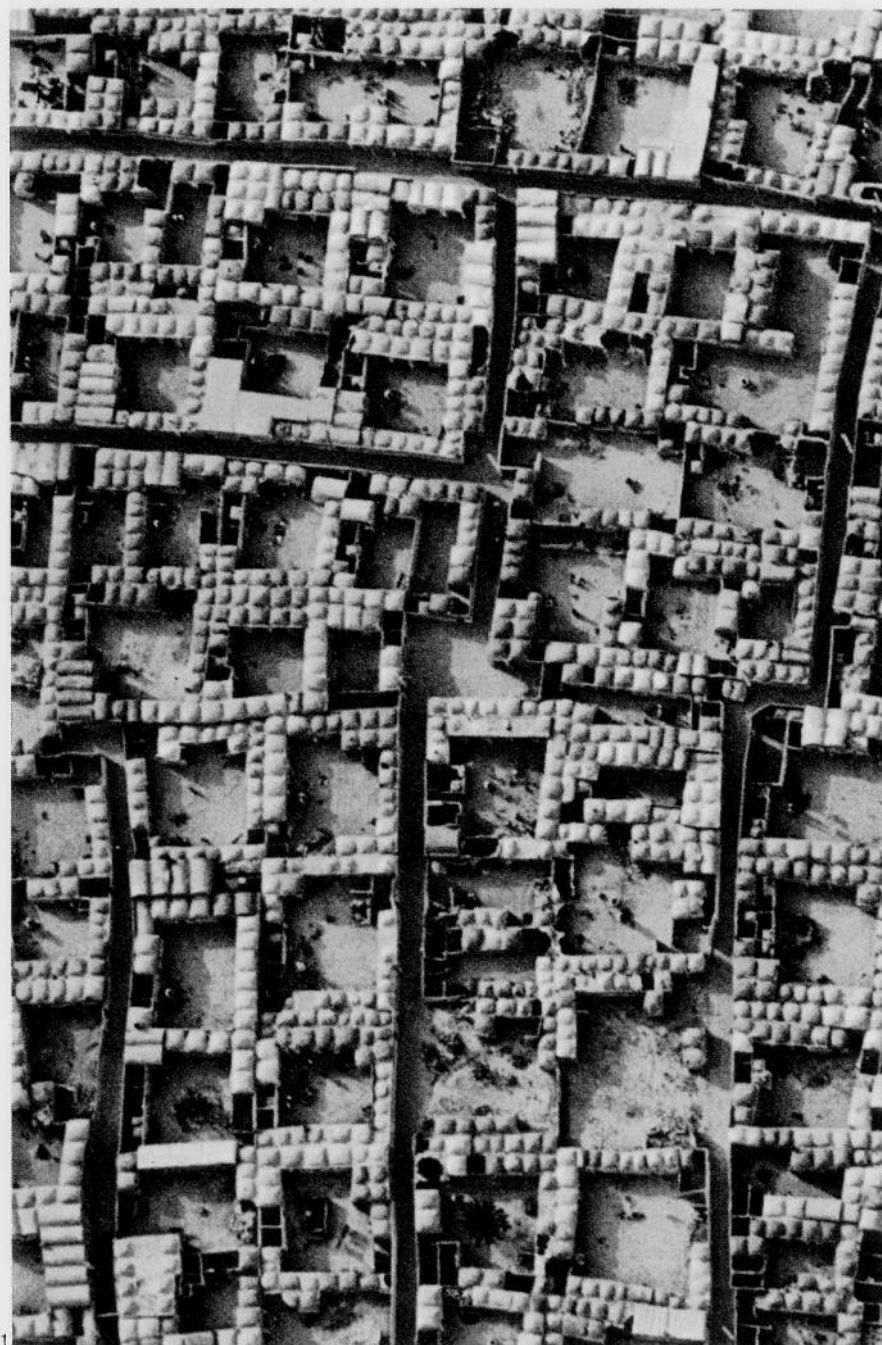


## En kasbah i Nordsjælland

Planlægningen af en tæt-lav bydel i Karlebo kommune  
Af Hans Hartvig Skaarup



Arkitektfirmaet Skaarup & Jespersen blev i 1958 af Den Hageske Stiftelse anmodet om at udarbejde en bebyggelsesplan for en ny bydel ved Nivå. Hans Hartvig Skaarup giver i artiklen udtryk for de tanker, der lå til grund for udformningen af den nu realiserede plan.

1. Boligområde, El Qued, Algier («The World From Above», Hill and Wang, New York).
2. Fugleperspektiv af Nivå-planen med Nivåvænge i forgrunden og Åtoften øst for Kystbanen.
3. Bebyggelsesplan Nivå 1959 med den tæt-lave gårdhusbebyggelse ved stationen.

I midten af 50'erne opstod der en voksende interesse for den tæt-lave gårdhusbebyggelse. En helt væsentlig årsag er sikkert at finde i en begyndende utilfredshed med de nye, planlagte etagebebyggelser, hvor udformningen af friarealerne voldte svære vanskeligheder.

Etagehusbebyggelsernes modstykke var de endeløse nye parcelhuskvarterer, som i disse år blev bygget i de ydre forstæder. Med lidt god vilje og fantasi kan etagehusområderne ses som en realisering af Le Corbusier's byideal »La Ville Radieuse« (1935), mens haveboligområderne er et forsøg på at virkeliggøre Frank Lloyd Wright's Broadacre City« (1934).

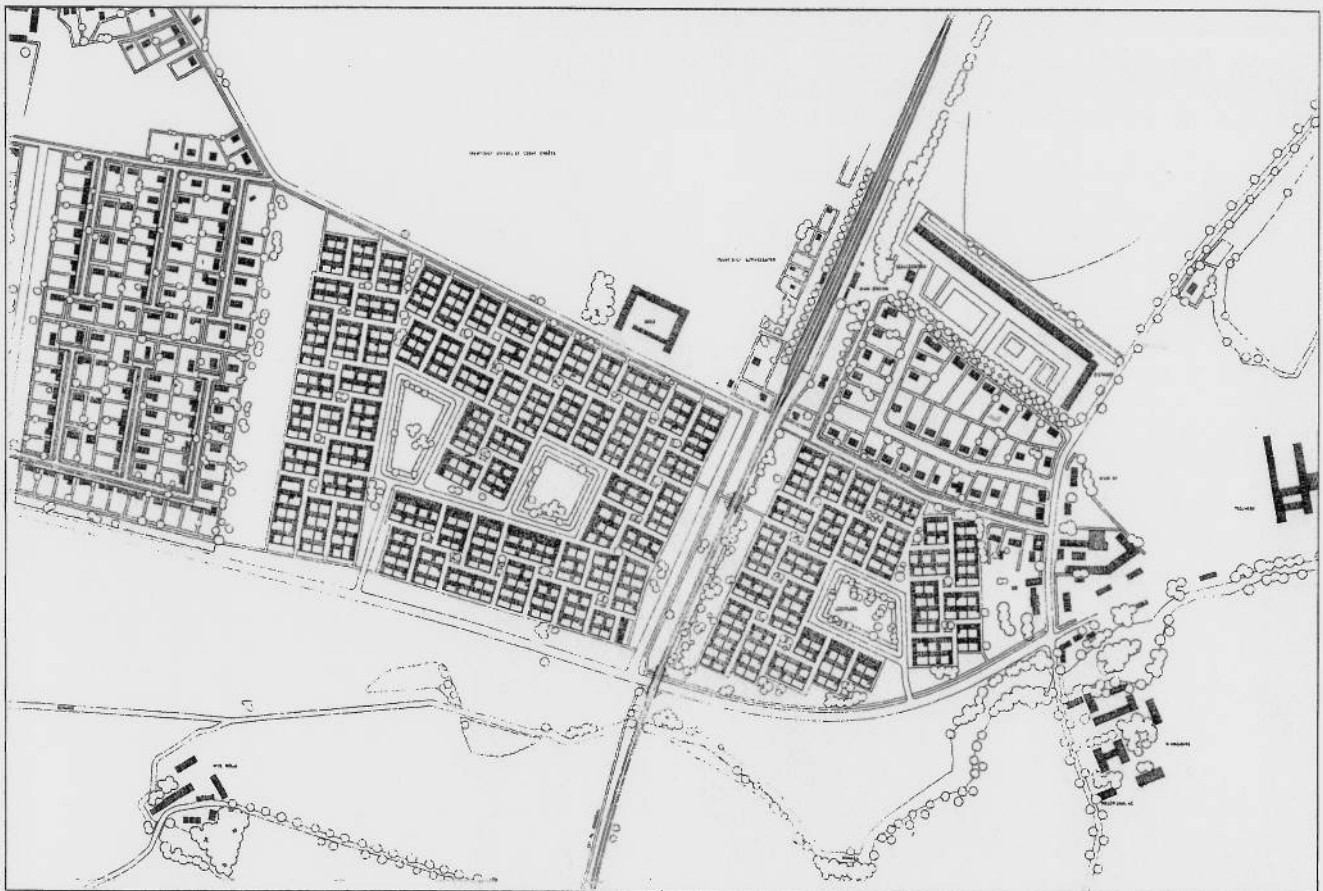
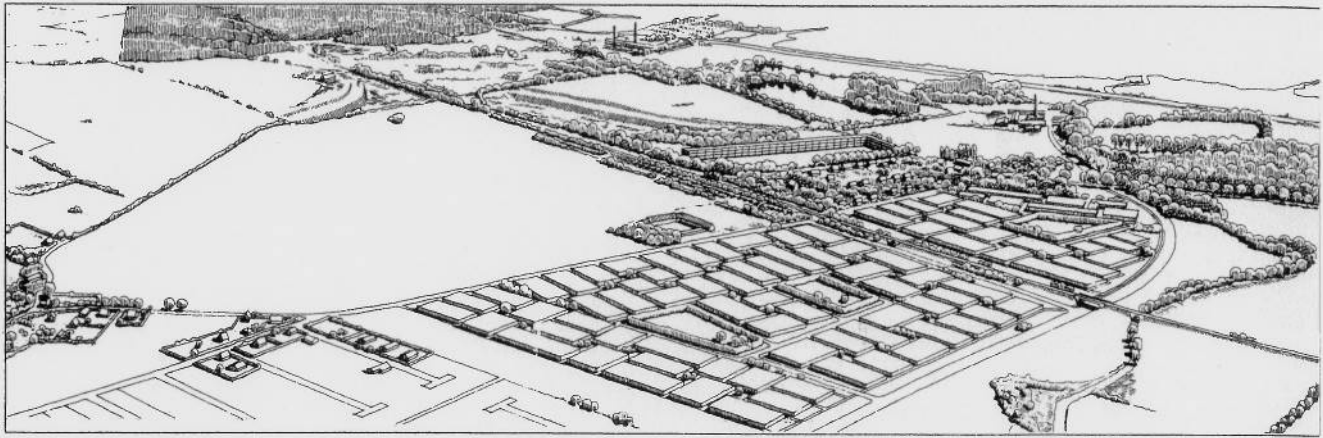
Da hverken den lodrette eller den vandrette by lod sig overbevisende realisere, søgte man en »tredje boligform«. Idealet var at forene Villa Radieuse's idé om fællesskab med Broadacre City's jordnærhed – at bygge tæt og lavt.

Mies van der Rohe, Hilberseimer og Philip Johnson havde allerede i 30'erne arbejdet med forslag til grupper af gårdhuse, og den sidstnævnte havde i 1942 bygget sit berømte gårdhus i Cambridge, USA.

En gruppe italienske arkitekter havde i 1940, med udgangspunkt i den mediterane tradition, offentliggjort en omfattende undersøgelse i tidsskriftet Casabella af gårdhusideen, som senere i 1952 konkretiseredes i Adalberto Libera's arbejderlandsby i Tuscolano, med en bebyggelsestæthed på omkring 75 huse pr. ha.

José Sert og Wiener udførte en række sydamerikanske projekter, og endelig findes fra samme tid arbejder af franske arkitekter, der videreførte den muhamedanske tradition i Nordafrika.

I 1957 præsenteres på »Hansaviertel« i Berlin flere grupper af atriumhuse tegnet af blandt andre Edward Ludwig og Arne Jacobsen – huse, der planmæssigt kunne anvendes i større bymæssige bebyggelser. Jørn Utzon's beundrede romerhuse i Helsingør hører til samme periode og udnytter typens



landskabelige tilpasningskvaliteter uden at sigte på høj tæthed.

På arkitektskolen blomstrede studierne og opmålingerne igen af gamle bymiljøer. I Dragør, Ærøskøbing, Svaneke, Middelfart og mange andre steder genopdagede en ny generation af arkitektstuderende og lærere den afdæmpede rigdom i vor gamle, anonyme bygningstradition.

Da studierejser efter krigen igen blev mulige, var den anonyme bybygningskultur i middelhavsområdet blevet et inspirationsgivende rejsemål. De tidløse, fornemme traditioner i de tætte boligbyer i den islamiske verden blev beundret og studeret.

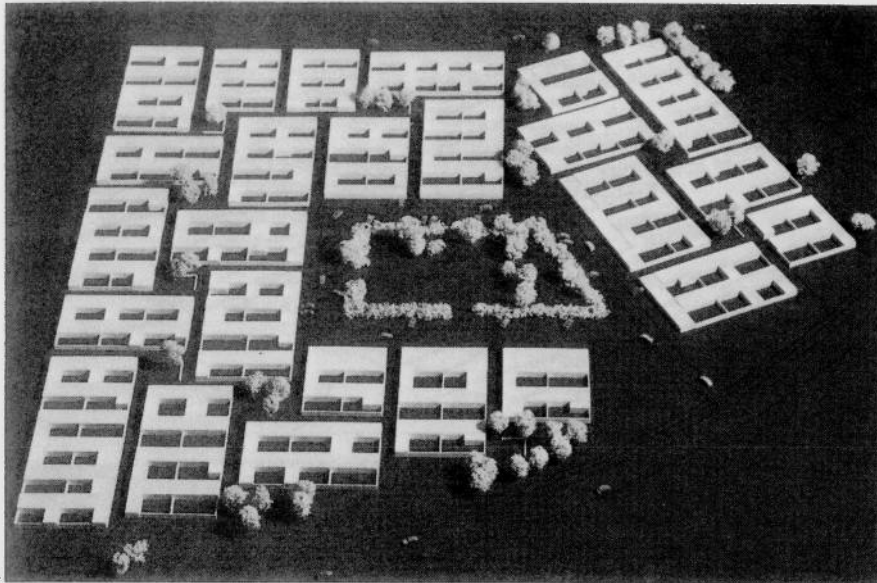
I 1958 blev vi af Den Hageske Stiftelse bedt om at udarbejde en bebyggelsesplan for arealerne sydøst og sydvest for Nivå station, der i Karlebo sogneråds forslag til zoneplan var udlagt til boliger i inder- og mellemzonen. Arealet skråner svagt mod syd, og der er en vid udsigt over Ådalen mod Nivåen, kirken og det bakkede terræn.

Mange forhold talte for at foreslå en lav, énetages bebyggelse med høj udnyttelsesgrad. Gårdhusets indadvendte karakter giver styr på friarealerne. De private gårdhaver ligger adskilt og beskyttede fra gaderne og kan udnyttes sammen med boligens funktioner og får derfor en værdi, som ikke kan

opnås i nogen anden plantype. De beskyttede privatarealer giver beboerne mulighed for en helt fri, personlig udformning af gårdhaverne uden at genere andre.

Gaderne, stræderne og torvene kan således nævnes efter trafikale hensyn, og ved at sammenbygge husene i forskellige karré former og størrelser kan man indføje en række variationer i kompositionen af bebyggelsens fællesrum.

De parkerede biler kan placeres på centrale parkeringsanlæg og kun indlades i fodgængerområderne mellem husene ved ganske specielle anledninger. Stræderne og pladserne kan derfor udformes og udstyre



4

4. Arbejdsmodel af Åtoften 1959.
5. Skråprojektion af et udsnit af den tætte gårdhusbebyggelse, hvor de enkelte enheder er forudsat projekteret og bygget individuelt.
6. Åtoften 1975 set fra syd.
7. Et udsnit af Åtoften, fotograferet fra bebyggelsens varmecentralers skorsten.
8. Vintersujet Åtoften.

med særlige hensyn til de gående og beboernes fællesaktiviteter i det fri.

Det er svært i dag at forstå, at bebyggelsesformer af denne art betød afgørende brud med gængse forestillinger om, hvordan boligområder skulle udformes.

At adskille kørende og gående trafik var noget nyt og uprøvet. At omgive de private havearealer med mure og bygninger, så ingen kunne beundre de personlige havekunstneriske præstationer, var sært.

En boligforenings repræsentant udbrød engang i en diskussion om de lukkede gårdhuse: »Det er muligt, at I arkitekter har brug for privatliv, men vi andre, herude hos os, gør nu engang ikke noget i haverne, vi ikke kan være bekendt.«

Både bygherre og kommune accepterede forslaget om en gårdhusbebyggelse, udformet som en tæt sammenbygget struktur med fodgængerstræder og torve og med bilparkeringen samlet i tre områder midt i bebyggelsen. Den samlede udnyttelsesgrad blev ansat til 0,25.

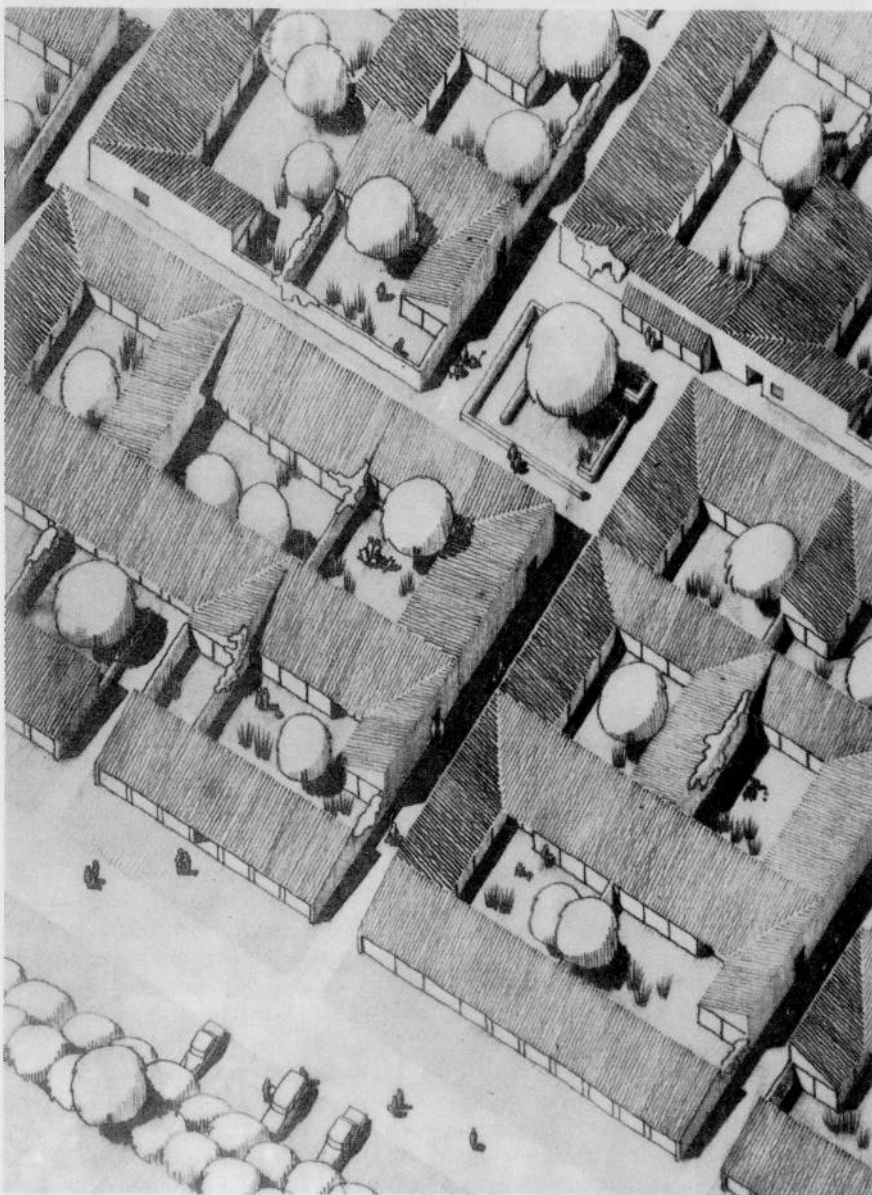
Et forslag til byplanvedtægt med meget vidtgående bestemmelser med hensyn til husenes placering, form og materialer blev udarbejdet som et tillæg til bebyggelsesplanen.

I de første skitser til bebyggelsen forsøgte vi at arbejde med meget varierede grundstørrelser, fra 190 kvm til 270 kvm netto. Ydervægge, gårdmure og tagmateriale skulle være af tegl. Udnyttelsen og planudformningen inden for den enkelte grund burde helst være helt fri.

Kun ydermurene mod stræder og fodgængertorve skulle underkastes visse regler, for at bebyggelsen kunne fremtræde som en harmonisk helhed. Allerbedst ville det måske kunne blive, hvis de enkelte huse blev projekteret individuelt som et traditionelt enfamiliehuskvarter. En selvgroet variation inden for et vist spillerum ville blive en kvalitet – samtidig med at man kunne give hver parcel regler for senere tilbygninger.

Ideen blev ret hurtigt opgivet af frygt for, at administrationen og styringen af et sådant tæt »selvbyggerkvarter« ville blive for besværlig. Også de ensidige tagfald blev forladt til fordel for sadeltage, som gav en lavere bygningshøjde og dermed forbedrede sollysforhold i gårdhaverne.

Selve byggeriet blev overdraget til byggekonsortier, der med fire forskellige arkitektfirmaer skulle gennemføre projekterin-



5

gen og byggeriet afsnit for afsnit over en periode på godt ti år.

Efter min opfattelse blev der i denne bygningsprojektering øvet en fremragende indsats af de implicerede arkitekter, der levede op til de ideer, den oprindelige ejer og planlæggerne havde tilsigtet.

Blandingen af forskellige plantyper, især i den ældste del af Åtoften er meget vellykket. Ingen steder føler man den monotoni, som ofte kan præge planlagte, tætte boligbebyggelser. Kun kan man beklage, at grundstørrelserne er for små til at give plads for senere udvidelse af boligarealet.

Åtoften og Nivåvænge blev et eftertragtet sted at bo, og kvarteret blev vel især kendt for den levende beboeraktivitet, der var stærkt medvirkende til at skabe det avancerede beboerdemokrati og medindflydelsesprincip, der igennem årene er udviklet i Karlebo kommune.

Nivå-gårdhusene og andre tæt-lave bygninger fra den samme periode blev idéudviklet og projekteret uden lidenskabelige samfundspolitiske og pseudofilosofiske, sociologiske analyser, som i de senere år er blevet et fast tilbehør i de fleste konkurrencer over samme emne.

Århus-sociologen Theodor Geiger havde i slutningen af 40'erne i en række artikler og foredrag nedgjort den amerikanske byplan-teoretiker Louis Mumford og hans »følsomt psykologiske samfundsbetragtninger«, som Geiger påviste havde forkvaklet samfundslivet gennem generationer.

»Det, at samliv i grupper beror på samfølelse og broderskab, er måske nok rigtig for visse grupper vedkommende, men forkert som almengyldig sætning. Som teoretisk forklaring af samfundslivets grundlag fører det til anstrengte fortolkninger af den sociale virkelighed, og som praktisk samfundsholdning munder det ud i eksalteret følsomhed og hykleri, der stivner i mangelfuldt gennemtænkte klicheer for hvis endelige udformning den geniale charlatan Oswald Spengler er ansvarlig.«

»Usentimental fornuft skal råde i vort offentlige liv«, var et af Geigers budskaber. Hans teorier vakte interesse og diskussion især blandt planlæggere og kan have været med til at påvirke den realisme og snusfornuft, der prægede byplanlægningen omkring århundredets midte.

Planlægning og arkitektur kan kun være en ramme om en fri udfoldelse af livet. Ikke et mål i sig selv. Vi må undgå det excentriske og det skabagtigt originale. Planlægning og bygning må stræbe mod det typiske. Det typiske og det stilfærdigt traditionelle kan godt endda blive til noget ekstraordinært, som kan eje en enkelthed, der er beslægtet med fortidens traditionsrigdom. HHS

